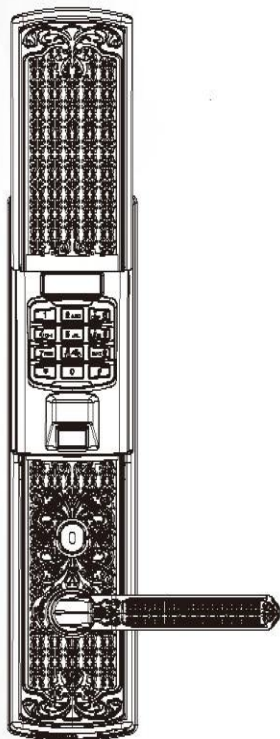


# Guia Rápido - Verona A308



Por favor, leia essas instruções com atenção antes de utilizar o produto. \*As funções e o design deste produto estão sujeitos a alterações, sem notificação prévia devido a melhorias de produto.

- Certifique-se de que a instalação seja realizada por um profissional qualificado.
- Os clientes serão responsabilizados por quaisquer danos ou perigos causados pela instalação ou desmontagem do produto realizadas de maneira autônoma.
- Não nos responsabilizamos por quaisquer danos ou defeitos do produto que tenham sido causados por uma porta defeituosa ou devido ao uso impróprio deste produto.
- Este produto não é especificamente desenvolvido para o uso na prevenção de crimes. Para obter um efeito significativo antifurto, certifique-se de instalar o dispositivo desenvolvido exclusivamente para o uso na prevenção de crimes.
- Leia o manual com atenção e escute o instalador quanto às instruções sobre o uso do produto.
- Familiarize-se com as funções fundamentais do produto antes de começar a utilizá-lo.

## 1 Normas de Segurança

A fim de garantir sua segurança e evitar quaisquer danos ou acidentes causados pelo uso impróprio do produto, por favor, leia com atenção antes de começar a utilizar o produto. As crianças devem estar sob supervisão de um adulto para assegurar o uso seguro do produto. Mantenha este manual em um local seguro para consultas futuras.



### Cuidado

Informações às quais o usuário deve atentar-se a fim de evitar quaisquer lesões, danos ou perdas.



### Obs.:

Informações adicionais sobre o produto.



### Proibição

Algo que não deve ser feito.



### Importante

Orientação que o usuário deve seguir

## Instalação



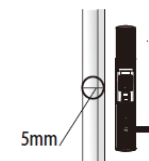
### Proibição

Consulte um profissional qualificado para a instalação ou recolocação.



### Importante

Certifique-se de que o espaço entre a porta e o batente seja menor que 5mm. (Caso o espaço seja muito largo, a função de trava automática pode não funcionar)



### Importante

Não instale o produto onde o contato direto com a água da chuva seja possível. A água da chuva pode causar o mau funcionamento do produto.



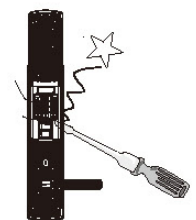
## Instalação

 **Proibição**

Não lave o produto com água, uma vez que o circuito eletrônico pode falhar em contato com a água. Limpá-lo com um pano seco.

 **Proibição**

Não desmonte, remonte ou conserte o produto de maneira autônoma. Isto pode danificar ou causar mau funcionamento ao produto.



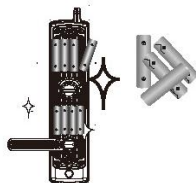
## Instalação

 **Importante**

Inserir a pilha de maneira apropriada e com a polaridade correta. Caso a pilha seja inserida de maneira incorreta, pode haver vazamentos ou mesmo ruptura e isto pode causar mau funcionamento do produto. A vida-útil do produto será encurtada.

 **Importante**

Não misturar uma nova bateria com uma usada. Isto pode causar dano e encurtar a vida-útil do produto.

 **Importante**

Quando o alerta de troca de pilhas soar, favor substituir as pilhas o mais rápido possível.



## Dicas de Reconhecimento das Digitais



1. O registro das digitais (ou identificação) pode apresentar alguns problemas caso as nervuras estejam indistintas ou danificadas, ou se as digitais pertencem a crianças.
2. O registro das digitais (ou identificação) pode apresentar alguns problemas caso o sensor de digitais esteja contaminado.
3. O registro das digitais (ou identificação) pode apresentar alguns problemas caso o dedo não seja colocado na posição correta sobre o sensor de digitais ( no centro dos sensores de digitais )
4. Registre múltiplas digitais ou registre uma única digital caso o sensor falhe durante a leitura devido a contaminação ou cicatrizes

## Exemplos da colocação de digitais no sensor

## "Bom Exemplo"

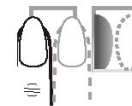
Coloque seu dedo no centro do sensor de digitais e pressione suavemente para que a superfície de contato aumente.



## "Mau Exemplo"

EX) 1

Inserir o dedo inclinado para um lado



EX) 2

Inserir o dedo inclinado para frente



EX) 3

O dedo é inserido fundo



EX) 4

O dedo se mexe



## 1 Redefinição de Fábrica



Abra a tampa das pilhas e remova as pilhas



Pressione e segure o botão "\*" e o botão "#" ao mesmo tempo com uma agulha



Digite o código PIN do Administrador e pressione o botão "#" para confirmar

Observação: 1. O código PIN do Admin padrão é 00123456

## 2 Registro de Digitais



Insira o código PIN do administrador e pressione o botão "#" ou pressione a digital do administrador ou mesmo passe o cartão de acesso do administrador



Selecione "Ger de Dgs" e pressione o botão "#" ou pressione o botão "Reg de Dgs" e pressione o botão "#"



Selecione a categoria de digitais que deseja registrar e pressione o botão "#". Insira o número de identificação de usuário (2 dígitos) e pressione o botão "#"



Insira o nome de usuário (0-8 dígitos ou letras) e pressione o botão "#". Posicione o dedo de quem deseja registrar sobre o sensor de digitais. (Certifique-se de ouvir "operação bem sucedida")

## 3 Excluir uma Digital



Insira o código PIN do administrador e pressione o botão "#" ou pressione a digital do administrador ou mesmo passe o cartão de acesso do administrador



Selecione "Ger de Dgs" e pressione o botão "#"



Selecione "Excluir um Dg" e pressione o botão "#"



Insira o número de usuário que deseja excluir e pressione o botão "#" para finalizar a exclusão

## 4 Excluir Todas as Digitais



Insira o código PIN do administrador e pressione o botão "#" ou pressione a digital do administrador ou mesmo passe o cartão de acesso do administrador



Selecione "Ger de Dgs" e pressione o botão "#"



Selecione "Excluir Todas as Dgs" e pressione o botão "#"



Selecione a categoria de digitais que deseja excluir e pressione o botão "#" para finalizar a exclusão

## 5 Registro de Cartão de Acesso



Insira o código PIN do administrador e pressione o botão "#" ou pressione a digital do administrador ou mesmo passe o cartão de acesso do administrador



Selecione "Ger de Car Ac" e pressione o botão "#". Selecione "Reg de Car Ac" e pressione o botão "#"



Selecione a categoria de cartões de identificação que deseja registrar e pressione o botão "#". Insira o número de identificação de usuário (2 dígitos) e pressione o botão "#"



Insira o nome de usuário (0-8 dígitos ou letras) e pressione o botão "#". Toque com um cartão de acesso no leitor de cartão

## 6 Excluir um Cartão de Acesso Individual



Insira o código PIN do administrador e pressione o botão "#" ou pressione a digital do administrador ou mesmo passe o cartão de acesso do administrador



Selecione "Ger de Car Ac" e pressione o botão "#"



Selecione "Excluir um Cartão de Acesso" e pressione o botão "#"



Insira o número de usuário que deseja excluir e pressione o botão "#" para finalizar a exclusão

## 7 Excluir Todos os Cartões de Acesso



Insira o código PIN do administrador e pressione o botão "#" ou pressione a digital do administrador ou mesmo passe o cartão de acesso do administrador



Selecione "Ger de Car Ac" e pressione o botão "#"



Selecione "Excluir Todos os Cartões de Acesso" e pressione o botão "#"



Pressione a categoria de cartões de acesso que deseja excluir e pressione o botão "#" para finalizar a exclusão

## 8 Registro de Código PIN



Insira o código PIN do administrador e pressione o botão "#" ou pressione a digital do administrador ou mesmo passe o cartão de acesso do administrador



Selecione "Ger de Código PIN" e pressione o botão "#". Selecione "Reg Código PIN" e pressione o botão "#"



Selecione a categoria de códigos PIN que deseja registrar e pressione o botão "#". Insira o número de identificação de usuário (2 dígitos) e pressione o botão "#"



Insira o nome de usuário (0-8 dígitos ou letras) e pressione o botão "#". Insira um novo PIN (6 dígitos) duas vezes

## 9 Excluir um Código PIN Individual



Insira o código PIN do administrador e pressione o botão "#" ou pressione a digital do administrador ou mesmo passe o cartão de acesso do administrador



Selecione "Ger de Car Ac" e pressione o botão "#"



Selecione "Excluir um Código PIN" e pressione o botão "#"



Insira o usuário que deseja excluir e pressione o botão "#" para finalizar a exclusão

## 10 Excluir Todos os Códigos PIN



Insira o código PIN do administrador e pressione o botão "#" ou pressione a digital do administrador ou mesmo passe o cartão de acesso do administrador



Selecione "Ger de Car Ac" e pressione o botão "#"



Selecione "Excluir Todos os Cartões de Acesso" e pressione o botão "#"



Pressione a categoria de cartões de acesso que deseja excluir e pressione o botão "#" para finalizar a exclusão

## 2 Resumo das Instruções

### 1 Registro de Controle Remoto



1 Insira um código PIN e pressione o botão "#" ou pressione a digital do administrador ou mesmo passe o cartão de acesso do administrador



2 Selecione "Configuração da Rede Sem Fio" e pressione o botão "#"  
Selecione "Reg CR" e pressione o botão "#"



3 Insira o número de identificação de usuário (2 dígitos) e pressione o botão "#"

Pressione quaisquer dos dois botões do controle remoto ao mesmo tempo para finalizar o registro

### 12 Excluir um Controle Remoto Individual



1 Insira o código PIN do administrador e pressione o botão "#" ou pressione a digital do administrador ou mesmo passe o cartão de acesso do administrador



2 Selecione "Configuração de Rede Sem Fio" e pressione o botão "#"



3 Selecione "Exc CR" e pressione o botão "#"



4 Insira o número de usuário (2 dígitos) e pressione o botão "#" para finalizar a exclusão

### 13 Registro do Gestor de Segurança



1 Insira o código PIN do administrador e pressione o botão "#" ou pressione a digital do administrador ou mesmo passe o cartão de acesso do administrador



2 Selecione "Configuração do Sistema" e pressione o botão "#". Selecione "Configuração S/M" e pressione o botão "#"



3 Selecione "Reg G/S" e pressione o botão "#". (Selecione "Exc G/S" e pressione o botão "#" para excluir o gestor de segurança)



4 Pressione qualquer botão do gestor de segurança para finalizar o registro

### 14 Registro de Celular do Administrador



1 Insira o código PIN do administrador e pressione o botão "#" ou pressione a digital do administrador ou mesmo passe o cartão de acesso do administrador



2 Selecione "Configuração do Sistema" e pressione o botão "#". Selecione "Configuração S/M" e pressione o botão "#"



3 Selecione "Reg Cel do Admin" e pressione o botão "#"



4 Insira o número de celular do administrador e pressione o botão "#" para finalizar o registro

### 15 Configuração do Modo de Passagem



1 Insira um código PIN e pressione o botão "#" ou pressione a digital do administrador ou mesmo passe o cartão de acesso do administrador



2 Selecione "Configuração do Sistema" e pressione o botão "#"



3 Selecione "Configuração P/M" e pressione o botão "#"

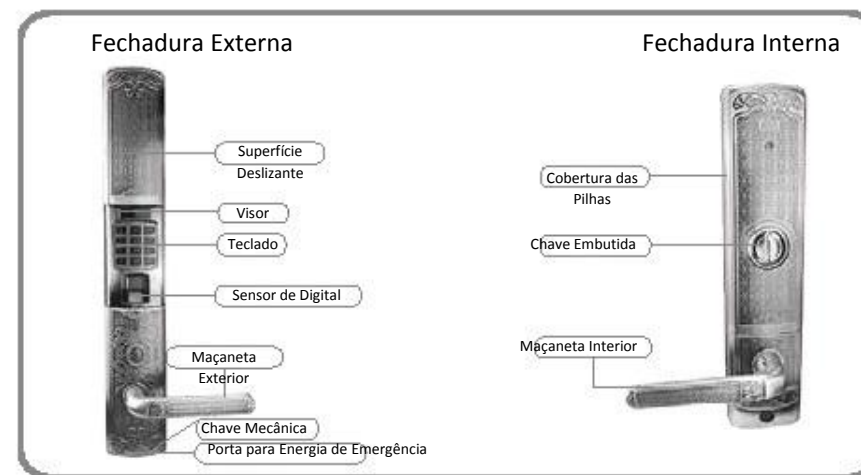
## 3 Categoria e Direitos do Usuário

Categoria do Usuário	Quantidade de Usuário	Direitos do Usuário
Código PIN do Administrador (ID do Usuário: 00)	1	Gerenciamento de Códigos PIN; Gerenciamento de Digitais; Gerenciamento de Chaves de Acesso; Gerenciamento de Controle Remoto; Gerenciamento de Gestor de Segurança
Código PIN do Administrador (ID do Usuário: 01-09)	9	Gerenciamento de Códigos PIN (Exceto código PIN do administrador); Gerenciamento de Digitais (Exceto a Dg do administrador); Gerenciamento de Cartões de Acesso (Exceto o Cartão de Acesso do admin); Gerenciamento de Controles Remotos; Gerenciamento do Gestor de Segurança
Código PIN Geral (ID do Usuário: 10-79)	70	Desbloqueio
Código PIN do Admin temporário (ID do Usuário: 80-89)	10	Desbloqueio (uma vez)
Sequestrar Código PIN (ID do Usuário: 90-99)	10	Desbloqueio
Digital do Administrador (ID do Usuário: 00-09)	10	Gerenciamento de Códigos PIN (Exceto código PIN do administrador); Gerenciamento de Digitais (Exceto a Dg do administrador); Gerenciamento de Cartões de Acesso (Exceto o Cartão de Acesso do admin); Gerenciamento de Controles Remotos; Gerenciamento do Gestor de Segurança
Digital Geral (ID do Usuário: 10-79)	70	Desbloqueio
Digital Temporária (ID do Usuário: 80-89)	10	Desbloqueio (uma vez)
Sequestrar Digital (ID do Usuário: 90-99)	10	Desbloqueio
Cartão de Acesso do admin (ID do Usuário: 00-09)	10	Gerenciamento de Códigos PIN (Exceto código PIN do administrador); Gerenciamento de Digitais (Exceto a Dg do administrador); Gerenciamento de Cartões de Acesso (Exceto o Cartão de Acesso do admin); Gerenciamento de Controles Remotos; Gerenciamento do Gestor de Segurança
Cartão de Acesso Geral (ID do Usuário: 10-79)	70	Desbloqueio
Cartão de Acesso Temporário (ID do Usuário: 80-89)	10	Desbloqueio (uma vez)
Sequestrar Cartão de Acesso (ID do Usuário: 90-99)	10	Desbloqueio
Controle Remoto	8	Desbloqueio, Bloqueio
Celular do Administrador (Opcional)	1	Gerenciamento do Gestor de Segurança, recebimento de mensagens
Celular Geral (Opcional)	9	Desbloqueio; Bloqueio

# 4 O que vem na caixa?

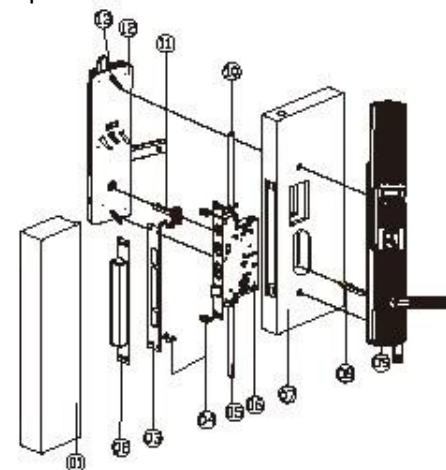
Nº	Item	Quantidade
1	Estrutura Exterior	1
2	Estrutura Interior	1
3	Encaixe	1
4	Placa da Contra Testa	1
5	Caixa da Contra Testa	1
6	Parafusos de Cabeça Oval com Fenda (Opcional)	4
7	Eixo (Opcional)	2
8	Parafusos para Montagem de Encaixe e Contra Testa (Opcional)	8(Porta de Ferro) 6(Porta de Madeira)
9	Placa de calço exterior	1
10	Placa de calço interior	1
11	Chaves Mecânicas	3
12	Guia Rápido	1
13	Modelo da Tranca	1
14	Certificado de Garantia	1
15	Cabeça do Eixo	1
16	Pilhas AA	8
17	Controle Remoto (Opcional)	1
18	Gestor de Segurança (Opcional)	1
19	Capas de Parafusos	1

# 5 Nome das Peças



## Desenho da Vista Explodida

A.308



Nº	Descrição	Nº	Descrição
1	Batente da porta	8	Eixo
2	Caixa da Contra Testa	9	Estrutura Exterior
3	Placa da Contra Testa	10	Trinco Superior (Opcional)
4	Parafuso	11	Cabeça do Eixo
5	Trinco Inferior (Opcional)	12	Estrutura Interior
6	Encaixe	13	Parafusos
7	Porta		